

DIVISIÓN PHARMA

GACETA 2
Julio 2004

MODELOS... ¿A SEGUIR?

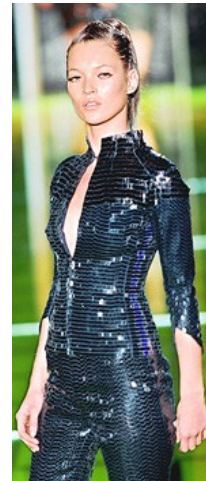
Por Rosa Alvarez Fontano
Directora División Pharma



Calista Flockhart



Victoria Beckham



Kate Moss

Hoy en día, en algunas sociedades occidentales, el hecho de tener sobrepeso, se ha convertido en sinónimo de fracaso; México parece no ser la excepción.

Los valores actuales se han centrado de tal manera en el aspecto físico que, la gente pierde la dimensión de la realidad; muchos cánones actuales de belleza se componen, en su mayoría, de mujeres y hombres delgados, resaltando que el valor de los cuerpos de las personas se adquiere, principalmente, por el atractivo físico que posean.

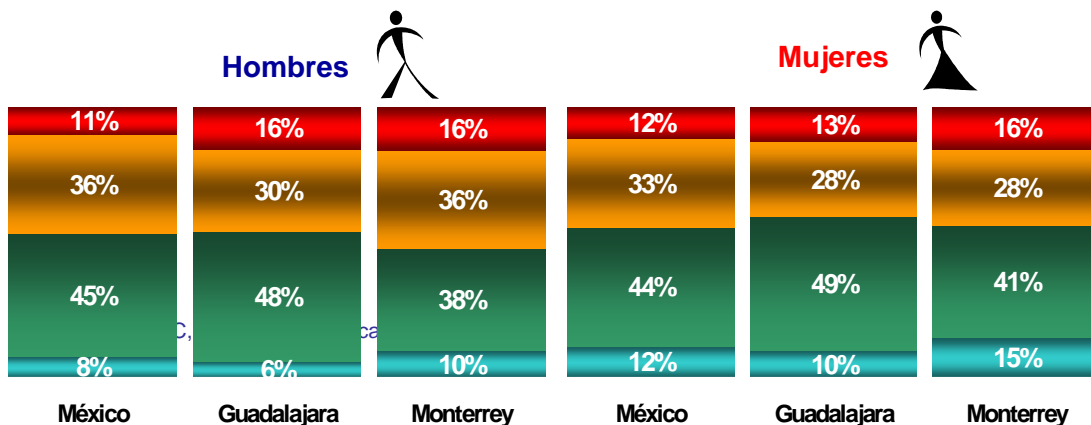
De hecho, en nuestro país, una de cada 10 personas de 15 ó más años de edad, tienen una masa corporal inferior a la que deberían de tener, tomando en cuenta su estatura (GRÁFICO A), tal y como demuestra nuestro estudio MERC Sociedad.

Aunadas a factores psicológicos y biológicos, las presiones culturales y sociales facilitan la obsesiva persecución de la delgadez, llevándola a tal grado de importancia, que hacen que la persona centre toda su atención en lograr mantenerse por debajo de su peso.

Índice de masa corporal

GRÁFICO A

Peso actual de los entrevistados



Base hombres: 1,295

Base mujeres: 823

Fuente: MERC, Analistas de Mercados

DIVISIÓN PHARMA

Cuando las personas sufren una distorsión de la percepción de su propia imagen, se rehúsan a mantener un peso corporal mínimo para su edad y estatura, tienen un miedo intenso a ganar peso o volverse gordos -aún y cuando están por debajo de su peso ideal-, se perciben con sobrepeso, y, en el caso de las mujeres, que sus ciclos menstruales se ausenten al menos durante 3 meses, se puede decir que padecen una enfermedad llamada **anorexia**.

A CORTA EDAD

Aunque también es una enfermedad que pueden padecer los hombres -y cada vez en mayor número-, la anorexia es un trastorno alimenticio que afecta sobretodo a las mujeres, pero si acaso es interesante observar que hay ciertos rangos de edad en donde esto se acentúa, el problema es esencialmente importante en el caso de las más jóvenes (**GRÁFICO B**). Entre los 26 y los 35 años hay 9 puntos porcentuales más de mujeres con deficiencia de peso que los hombres; con esto, se puede decir que por cada hombre que existe con una deficiencia de peso, hay 2 mujeres con este problema.

Si nos imagináramos un salón de clases compuesto por 30 jóvenes que asisten a la preparatoria o a la universidad, tendríamos que pensar que 6 de ellas presentan un problema de deficiencia de peso -hacia abajo, por supuesto-.

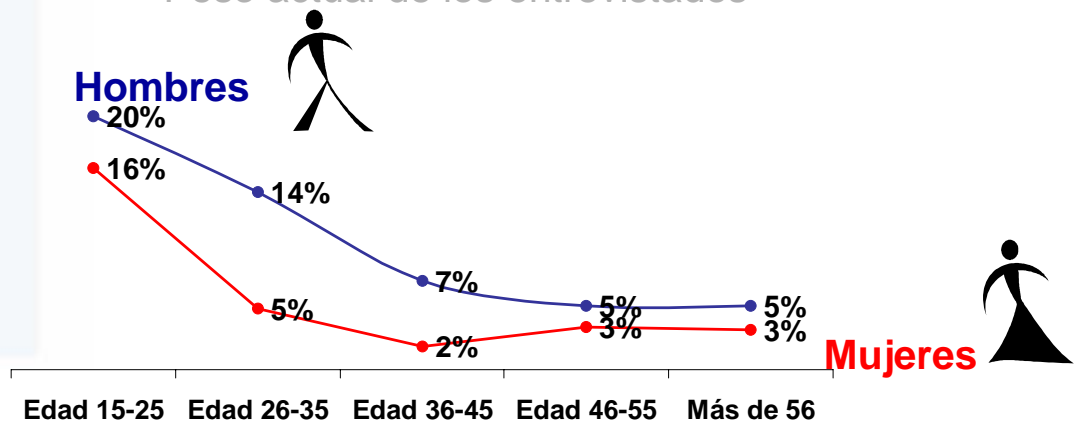
Es decir, que se puede generar la hipótesis de que a las mujeres en este rango de edad se ven más afectadas por el hecho de mantener una figura "estética" que aquellas que son mayores; las más jóvenes son más sensibles a los bombardeos de los arquetipos de belleza actuales, sumamente exigentes que, ultimadamente, ¿por qué razón tienen que llegar a alcanzarlos? ¡Qué injusto!

¿Qué influencia las seduce a ser talla CC Courtney Cox? Se puede plantear que no sólo la presión sociocultural les conduce a padecer esta enfermedad; existen detonadores biológicos y genéticos que predisponen a sufrirla, pero **TODO** suma para que una guerra en su interior las lleve a rendirse y lleguen, incluso, ¡¡a preferir la muerte!!.



Índice de masa corporal

Peso actual de los entrevistados



DIVISIÓN PHARMA

La incidencia de esta clase de conflictos se incrementa para estas generaciones y cada día se reporta un aumento en la detección de estos casos. Estos pequeños y jóvenes, hombres y mujeres, deben saber que no están solos, que existen profesionales y grupos de ayuda a su servicio, que su miedo irracional ante la comida y a engordar puede controlarse, que lo que en teoría para ellos aportará éxito a sus vidas por hacerles sentir físicamente atractivos, los vacía emocional, social y biológicamente y sólo les causará infelicidad.



Esta es la descripción del estudio MERC Sociedad:

Ciudades: México, Guadalajara, Monterrey, y de Colombia en Bogotá, Cali y Medellín.

Muestra total: 5,286 entrevistas
Levantamiento: cara a cara

Sexo: hombres y mujeres
Edad: 15 ó más años
NSE: A/B/C+, C, D+/D

Estrictamente confidencial

Bibliografía

¹Ref. text. Boskind-White, Marlene, et.al. BULIMIA, ANOREXIA, The binge/purge cycle and self-starvation, USA, 2000.

Berg, Frances, CHILDREN AND TEENS AFRAID TO EAT, USA, 2001

Costin, Carolyn, THE EATING DISORDER SOURCEBOOK, USA, 2000.

La presente gaceta es una publicación mensual emitida por la **División Pharma de MERC**

Cualquier comentario con respecto a este artículo, favor de dirigirlo a:

riagaf@merc.com.mx

o comunicarse al 9138-0580 ext. 5018

