

Entre pistolas, navajas y regalos...

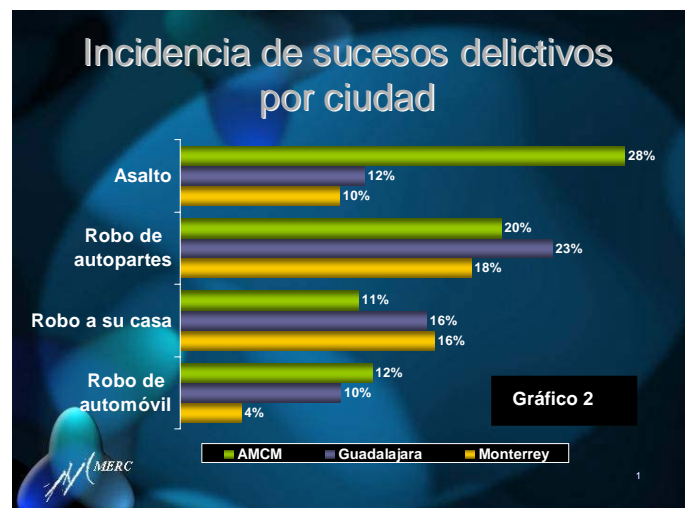
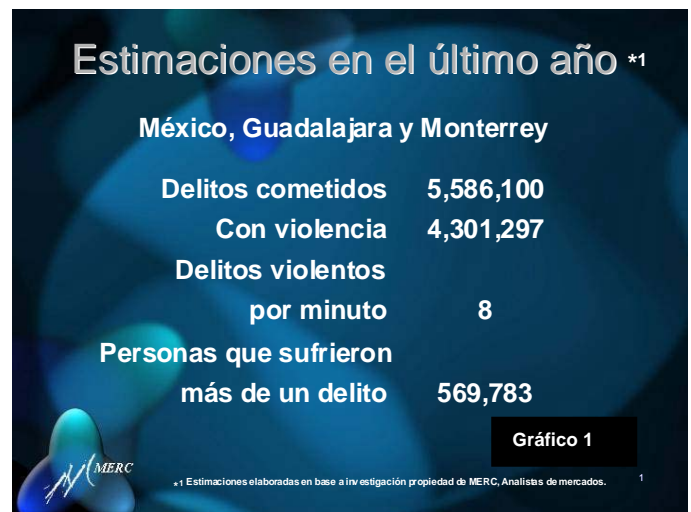
Kiria Gallardo / Gerente de Proyectos
kiria@merc.com.mx

- Se cometieron aproximadamente 8 delitos con violencia por minuto en el último año en nuestro país.
- ◆ Casi la totalidad de los mexicanos que portan armas, son hombres.
- Es en Monterrey donde los hombres suelen portar armas en mayor porcentaje.

Es siempre al final del año cuando se nos presentan este tipo de balances, en todos los rubros, en todos los aspectos y en todos los canales de TV. Nos sirven para "calificarnos" ya sea como país, como pueblo a nivel cultural o como gobierno, el caso es que hasta personalmente nos lo planteamos: ¿Qué tal estuvo este año?, ¿Tuvo más o menos de tal o cual cosa?...

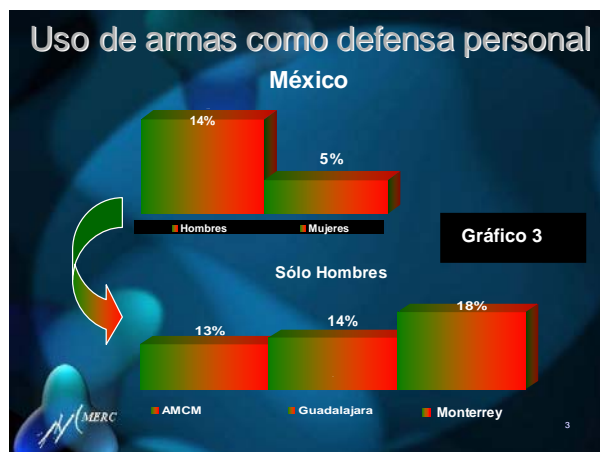
Aunque sabemos que la temporada decembrina representa diversidad de cosas para cada habitante del país, lo que innegablemente todos compartimos es la transformación de las ciudades -y no me refiero a los pinitos y lucecitas navideñas- sino al desenfreno comercial en que todo se convierte, desembocando a veces hasta en caos vial, masas con aguinaldo en la bolsa (con mucha prisa por gastar) y lo consecuente: jugosa oportunidad para los delincuentes.

Echémosle un vistazo a los datos que arrojó un estudio realizado por MERC, para ver como andamos en este tema en el país.



En el gráfico 2 podemos ver que el 28% de los entrevistados fueron asaltados en la Ciudad de México en el último año...¡Imagínense, uno de cada tres habitantes! Por supuesto, existen más delitos, pero en menor porcentaje, tales como robo de autopartes –con más altos niveles en Guadalajara que en México o Monterrey-, robo de vivienda o robo de autos. La mayoría de estos últimos se realizan sin la estricta necesidad de portar armas, más bien se requiere de estar en el lugar correcto y en el momento adecuado, como todo buen ladrón....No es el mismo caso para los asaltos en la calle, que son los que más abundan: aquí el delito precisa de un arma, aunque sea de juguete, pero se necesita una pistola, cuchillo o navaja para amenazar a la víctima.

¿Qué tan efectivo será aquello de enfrentar la violencia con violencia? ¿De verdad te salvará del riesgo tratar de sacar tu cuchillito cuando te ataca un verdadero criminal en el estacionamiento del súper (y te quiere robar el auto junto con todos los regalos que traes en la cajuela)? No sé qué tanto. El caso es que hay quienes portan armas “como defensa personal”. No sabemos si estos últimos deseen “defenderse” de algo más que la vil y callejera delincuencia (o tengan su faceta criminal) pero encontramos que en México el 5% de las mujeres y el 14% de los hombres han resuelto traer consigo una pistola o una navajita, por si las dudas (Ver gráfico 3). También observamos que mientras más al norte, más pistola al cinto nos vamos encontrando.



Como se muestra en el gráfico 4, aunque las mujeres también portan armas, a total no representan ni la mitad de los hombres portadores.

En fin, después de ver un poco como están las cosas en cuánto a delincuencia y portación de armas en México, sólo me resta recomendar extra precaución en este último mes del año, esperar a que las estadísticas del próximo sean más positivas y deseables a los que sobrevivan entre pistolas, navajas y regalos, un muy feliz año nuevo 2005!!!



Estimación de portación de armas México, Guadalajara y Monterrey

	Hombre	Mujer	Total
Pistola	449,110	50,545	499,655
Cuchillo/Navaja	469,740	174,611	644,351
Otros	284,314	234,345	518,659
Total	1,203,164	459,501	1,662,665

Gráfico 4

*1 Estimaciones elaboradas en base a investigación propiedad de Merc, analistas de mercado

NOTA METODOLÓGICA

La presente gaceta es una publicación mensual emitida por la División Consumo y Servicios de **MERC**.

¹Merc-Sociedad es un estudio financiado en su totalidad por esta empresa, con fines no lucrativos.

Cualquier comentario con respecto a este artículo, favor de dirigirlo a kiria@merc.com.mx o comunicarse al (55)9138-3800.

Las entrevistas fueron realizadas de forma anónima a 2296 entrevistados en CLT, depositando sus encuestas en urnas cerradas.

El levantamiento de campo fue realizado entre el 28 de julio y el 15 de agosto del 2003.

El margen de error del estudio es del +/- 1.9 %